



Selbu Sparebank

Redegjørelse Åpenhetsloven 2026

Innhold

1. Virksomheten.....	3
Utgangspunkt for rapporten.....	3
Om virksomheten	3
Vår tilnærming til Åpenhetsloven.....	5
Scoringsmodell	5
Svarprosent.....	5
2. Funn	6
Faktiske negative konsekvenser avdekket	6
Vesentlig risiko for negative konsekvenser avdekket	6
Allianseleverandører og lokale leverandører	6
3. Tiltak og videre arbeid	7
4. Kontaktinformasjon.....	9

1. Virksomheten

Utgangspunkt for rapporten

Lov om virksomheters åpenhet og arbeid med grunnleggende menneskerettigheter og anstendige arbeidsforhold, forkortet Åpenhetsloven, ble vedtatt av det norske Stortinget i juni 2021. Loven trådte i kraft 1. juli 2022.

Lovens intensjon er å fremme respekt for grunnleggende menneskerettigheter og anstendige arbeidsforhold i forbindelse med produksjon av varer og tjenester. Den skal sikre at allmennheten har tilgang til informasjon om hvordan virksomheter håndterer reelle og potensielle negative konsekvenser som kan knyttes til virksomhetens leverandørkjeder og deres fokus på menneskerettigheter og anstendige arbeidsforhold.

Selbu Sparebank støtter og respekterer FNs menneskerettighetserklæring og OECDs retningslinjer for flernasjonale selskaper (OECD 2011). For å leve opp til dette må ansvarlighet og åpenhet prege hele leverandørkjeden, ikke bare bankens egen virksomhet. Vi aksepterer ikke forhold i leverandørers eller kunders virksomhet som innebærer brudd på FNs menneskerettighetserklæring.

Dette er en redegjørelse som inneholder aktsomhetsvurderinger av bankens egne leverandører og fellesleverandører i LOKALBANK-samarbeidet.

Redegjørelsen dekker perioden 01.01.2025 – 31.12.2025.

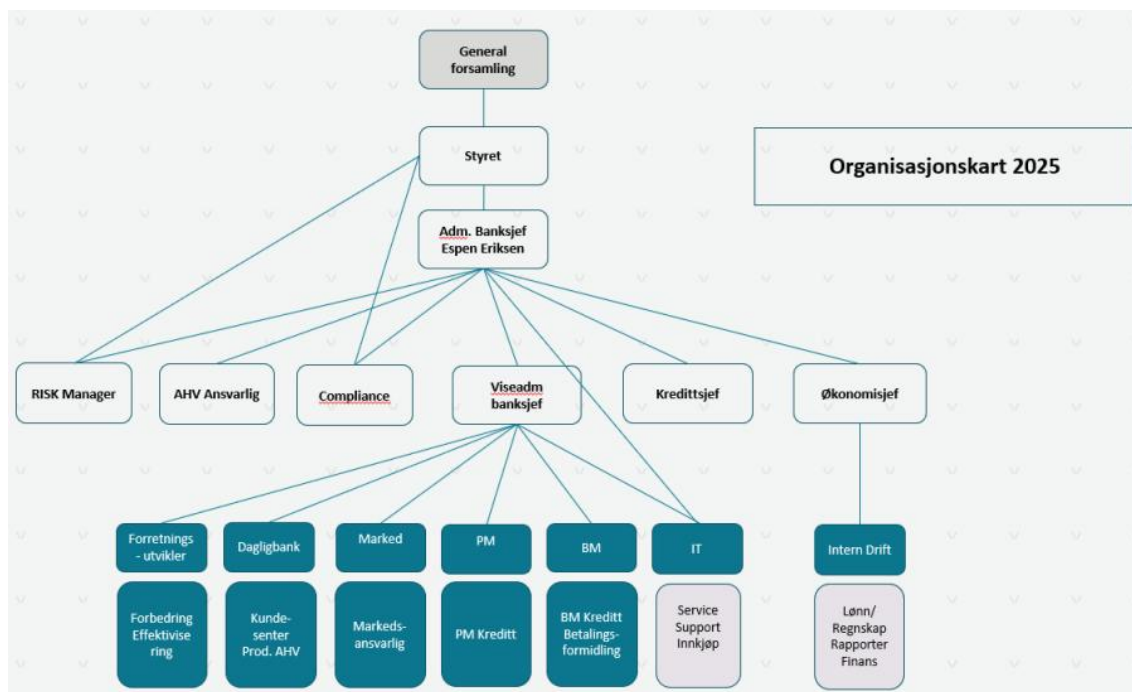
Om virksomheten

Selbu Sparebank er en selvstendig sparebank stiftet i 1859. Selbu Sparebank har hovedkontor i Selbu og bankkontor i Tydal, Stjørdal og Trondheim.

Banken har eierskap i Selbu Økonomi & Regnskap AS, Nylander & Partners AS, Brage Finans AS, LB Selskapet AS, Eika Boligkreditt AS, Verd Boligkreditt AS, Frende Holdning AS, Balder Betaling og Norne Securities AS. Formålet med eierskapet er å tilby kundene et bredere spekter av finansielle tjenester samt å kunne ta ut positive synergier.

Bankens forvaltningskapital var pr. 31.12.2025 på 6 391 millioner kroner. Dette er en økning på 433 millioner kroner/ 7,3 prosent. Det ble utført 36,4 årsverk gjennom året. Fordelingen mellom privat- og næringskunder i egen balanse var i 2025 på henholdsvis 67,5 og 32,5 prosent. Bankens kunder hadde ved utgangen av året i tillegg 2 070 millioner kroner i boliglån i Eika Boligkreditt (EBK) og Verd Boligkreditt AS. I sum er 37,6 prosent av bankens boliglån overført til boligkreditt. Bankens forretningskapital er 8 461 millioner kroner.

Organisasjonskart for banken følger under



Interne retningslinjer og rutiner

Vi er opptatt av å respektere og fremme grunnleggende menneskerettigheter og anstendige arbeidsforhold i vår virksomhet og leverandørkjede. Vi har derfor utarbeidet interne retningslinjer og rutiner som gjenspeiler våre forpliktelser og forventninger til oss selv og våre samarbeidspartnere. Disse retningslinjene og rutinene omfatter blant annet temaer som arbeidsmiljø, helse og sikkerhet, likestilling, ikke-diskriminering, lønn, arbeidstid, tvangsarbeid, miljø og korrupsjon.

Selbu Sparebank støtter uttrykkelig fagorganisering, som bidrar til respekt for grunnleggende menneskerettigheter og anstendige arbeidsforhold. Det er også etablert varslingskanaler og klagemekanismer som skal bidra til å avdekke eventuelle negative forhold i vår virksomhet og leverandørkjede. Varslingsrutinen er tilgjengeliggjort for alle ansatte. Vi oppfordrer ansatte, leverandører, kunder og andre interessenter til å melde fra om bekymringer knyttet til vår virksomhet.

Styret i Selbu Sparebank har det øverste ansvaret for etterlevelse av Åpenhetsloven. Styret og banksjef slutter seg til Åpenhetslovens formål og ønsker at grunnleggende menneskerettigheter og anstendige arbeidsforhold skal bli respektert i egen virksomhet, hos forretningspartnere og i leverandørkjeden. Bankens ESG-ansvarlig har særskilt ansvar for oppfølging av Åpenhetsloven. Arbeidet rapporteres til banksjef, som forelegger saker for styret årlig ved redegjørelsen og ved behov.

Vår tilnærming til Åpenhetsloven

Vårt arbeid med ansvarlig forretningsdrift i leverandørkjeden har fram til juni 2026 i stor grad handlet om kartlegging av leverandører og samarbeidspartnere, samt utarbeidelse av en spørreundersøkelse for å innhente informasjon fra disse. Vi har avgrenset dette mot de største og viktigste avtalepartene vi benytter basert på omsetning. Arbeidet med utforming av spørreskjema og scoringsmodell er i hovedsak organisert gjennom en arbeidsgruppe, og forankret i Lokalbanksamarbeidet.

Arbeidet er blitt delt i to: For de leverandørene som er felles for bankene tilsluttet Lokalbanksamarbeidet er kartleggingen utført av LB Selskapet AS. De leverandørene som ikke er kategorisert som fellesleverandører er kartlagt og vurdert av Selbu Sparebank i en egen undersøkelse. Datafangsten baserer seg derfor på to separate undersøkelser. For leverandører som har besvart vår henvendelse ett av de foregående to år, som i tillegg er vurdert til lav risiko, kartlegges ikke vedkommende på nytt. Leverandører som er vurdert til moderat eller høy risiko kartlegges jevnlig, og minst årlig. Som et minimum ønsker vi at det ikke skal gå mer enn tre år før leverandører vurderes, uavhengig av seleksjonskriteriene. Banken vil hvert år innen 30. juni publisere en oppdatert redegjørelse om vårt arbeid. Redegjørelsen skal behandles i bankens styre.

Vi har gjennomgått leverandørenes score og utfyllende svar, og gjort en samlet vurdering basert på dette. Enkelte leverandører har vist til sine hjemmesider, eller publiserte redegjørelser, og i disse tilfellene har vi gjort en vurdering av det publiserte materialet.

Scoringsmodell

Scoringsmodellen gir leverandøren en totalscore basert på besvarte spørsmål, og videre blir leverandøren vurdert i henhold til en trafikklysmoell. Modellen har følgende inndeling:

Grønn: Lav risiko

Gul: Moderat risiko

Rød: Høy risiko

Vi vil presisere at denne inndelingen kun gir en indikasjon på leverandørens risikoprofil, og at vi derfor har gjort en kvalitativ vurdering av respondentenes utfyllende svar i tillegg. Det er en svakhet ved modellen at små leverandører gjennomgående får en dårligere score. Det er forsøkt hensyntatt ved justering i scoringsmodellen, samt kommentarfelt på alle spørsmål. På bakgrunn av standardisert modell, inkluderer vi alltid en manuell vurdering som kan overstyre risikoscoren for slike tilfeller. Likevel ser vi at det trengs en helhetlig vurdering av vår datainnsamlingsmetode, og ytterligere vurdering av poenggrensene i scoringsmodellen.

Svarprosent

I kartleggingen av de felles leverandørene ble det sendt henvendelse til 41 leverandører og forretningspartnere. Vi fikk en svarandel på 73%. Her inngår registrerte svar på spørreskjema, samt leverandører som viser til sine publiserte redegjørelser eller hjemmesider om Åpenhetsloven. Til sammenlikning var fjorårets svarprosent 71 %.

For Selbu Sparebank spesifikt ble det første året for rapportering ihht Åpenhetsloven definert totalt 49 leverandører og forretningsforbindelser som vi ønsket å kartlegge. Gjennom to foregående års spørreundersøkelser er til sammen 31 av disse kartlagt. Tre av selskapene har ikke leveranser av noe omfang i 2025. Vi står da igjen med 15 faktiske leverandører som ikke er blitt vurdert foregående to år. I stedet for å sende ut en ny spørreundersøkelse til disse har vi gjort en kvalitativ studie av dem

basert på informasjon som disse deler på sine hjemmesider. I alt 9 av dem har publisert rapporter ihht Åpenhetslov, Miljøfyrtårn eller er sertifisert ifht ISO 14001 for Miljøledelse.

Med å kombinere kvantitativ og kvalitativ tilnærming har vi dermed etter tre år totalt vurdert 40 av i alt 46 aktive leverandører. Noe som tilsvarer 87%.

2. Funn

Faktiske negative konsekvenser avdekket

Vi har ikke identifisert noen faktiske negative konsekvenser for grunnleggende menneskerettigheter og anstendige arbeidsforhold i vår kartleggingsprosess nevnt over – verken i vår egen virksomhet eller i vår leverandørkjede. Imidlertid har vi avdekket noen leverandørforhold vi ønsker tettere oppfølging av fremover. Dette er hovedsakelig basert på mangelfulle svar eller koblinger mot høyrisikoland- eller bransjer. For øvrig vil vi gjøre kontinuerlige vurderinger på om metode og tilnærming vi benytter i dag er tilstrekkelig for å avdekke negative konsekvenser i egen virksomhet og våre leverandørkjeder.

Vesentlig risiko for negative konsekvenser avdekket

Vi vurderer at det er lav risiko for negative konsekvenser i egen virksomhet, basert på at vi er underlagt Arbeidsmiljøloven, og har tydelig regulerte arbeidsforhold med pålagte regelmessige samtaler mellom ledere og medarbeidere, samt veletablerte varslingskanaler. Til tross for at vi ser liten risiko her, skal vi fortsatt jobbe for at interne forhold er på et tilstrekkelig nivå.

Etter en overordnet risikovurdering vurderer vi generell lav risiko for at banken har forretningspartnere og leverandørkjeder som medfører brudd på menneskerettigheter eller anstendige arbeidsforhold. Vi har i all hovedsak nasjonalt og regionalt nedslagsfelt, noe som i utgangspunktet tilsier ryddighet på aktuelt område. En rekke av våre innkjøp gjøres via forretningsforbindelser som har tilholdssted i Norge, med korte leverandørkjeder, hvor den geografiske risikoen vurderes som lav. Våre avtalepartnere er underlagt lovgivning som er utpreget arbeidstakervenning/forbrukervenlig, og lovgivning er tilordnet statlig tilsynsorgan. Likevel mener vi det er viktig å gjøre nødvendige risikovurderinger og sikre tilstrekkelig oppfølging av vesentlig leverandører.

Våre undersøkelser viser at noen av våre leverandører og forretningspartnere har forbindelser til høyrisikoland. I tråd med geografisk risiko indikerer dette en høyere sannsynlighet for brudd på menneskerettigheter og anstendige arbeidsforhold, som eksempelvis svakere regelverk og autoritære styresett. En rekke av våre leverandører er også tilknyttet produksjon av kontorrekvisita eller IKT-produkter, der råvarer, komponenter og sammenstilling ofte knyttes til høyrisikoland. Dette indikerer en større sannsynlighet for negative konsekvenser.

Vi benytter også tjenester tilknyttet drift og vedlikehold av bygninger, eksempelvis renholdstjenester. Ut fra bransjerisiko vurderes dette til høyere risiko for negative konsekvenser, spesielt på grunnlag av utfordringer knyttet til arbeidsvilkår. Dette er et område der vi har stor mulighet for å kunne påvirke, og den iboende risikoen i bransjen gjør dette til et viktig prioriteringsområde for videre arbeid.

Allianseleverandører og lokale leverandører

Bankene samarbeider med LB Selskapet om fellesleverandører, men det er ansvarlig for ESG og risikostyring i LB Selskapet som har det overordnede ansvaret for oppfølging av

allianseleverandørene. Lokale leverandører følges opp av den respektive bank, der bærekraftsansvarlig har et særskilt ansvar.

3. Tiltak og videre arbeid

Kartleggingen med tilhørende risikovurdering vil brukes som et utgangspunkt for å definere hvilke leverandører vi ønsker tettere oppfølging av fremover. Vi ønsker god samhandling og dialog med leverandørene for å oppnå tilfredsstillende innsikt i deres arbeid med menneskerettigheter og anstendige arbeidsforhold.

Vi vil ved fremtidige avtaleinngåelser kreve at leverandøren avgir egenerklæring, og ønsker at våre leverandører skal gjøres kjent med våre etiske retningslinjer og videre bekrefte dette. Egne etiske retningslinjer for leverandører og forretningspartnere (supplier code of conduct) er under utarbeidelse, og er planlagt ferdigstilt i løpet av 2026.

Vi skal også forsikre oss om at våre varslingsrutiner er hensiktsmessige og relevante, og sikre at ansatte er kjent med disse. Dette gjelder både for ansatte og fremtidige nyansatte.

Vi er i en tidlig fase når det gjelder utvikling av metode og struktur for rapportering på Åpenhetsloven. Vi er klar over at vi har et forbedringspotensial her, og vil følgelig rette innsats mot å forbedre oss ytterligere til neste års rapportering. Metode for datainnsamling vil spesielt bli prioritert.

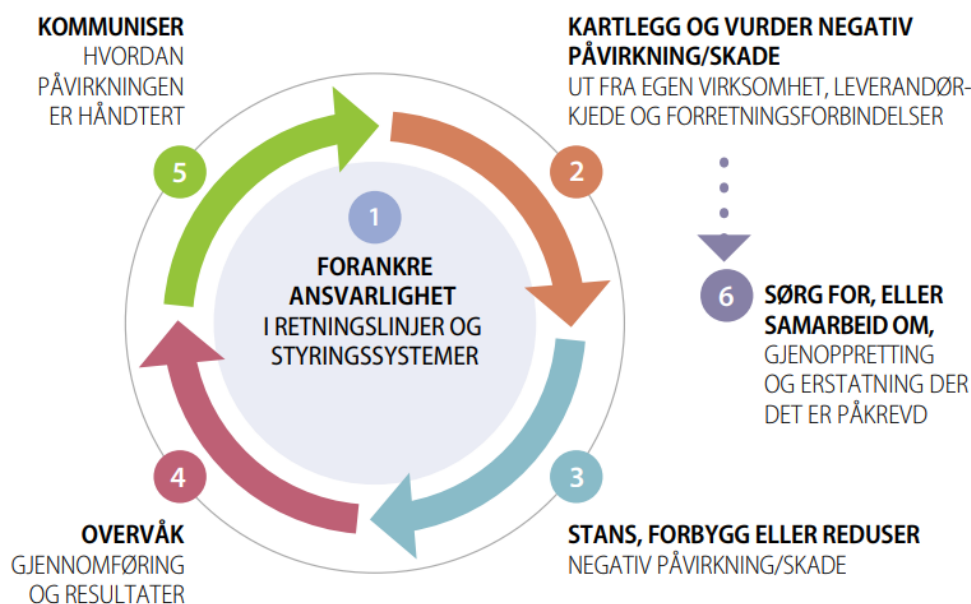
I tillegg er følgende punkter pekt ut som konkrete forbedringsområder:

1. Kontinuerlig tilnærming

Til nå har vårt arbeid med Åpenhetsloven vært konsentrert til en periode mellom januar og juni. Vi skal i større grad gjøre dette arbeidet kontinuerlig, spesielt ved å knytte arbeidet opp mot et årshjul og forankre det tettere opp mot OECD sin veileder for aktsomhetsvurderinger. Vi mener det vil være hensiktsmessig for fremtiden å organisere arbeidet på denne måten for å sikre fokus og kontinuitet.

Kontinuerlige aktsomhetsvurderinger kan avdekke et endret risikobilde. Det er rimelig å anta at det vil forekomme endringer i våre leverandørkjeder mellom de årlige rapporteringene. Det underbygger viktigheten av å ha et kontinuerlig fokus på prosessen, slik at vi stiller oss bedre i stand til å fange opp og vurdere vesentlige endringer. Dette kan i så fall gi grunnlag for å oppdatere redegjørelsen oftere enn én gang i året.

Forventet resultat av dette tiltaket er bedre innsikt i leverandørkjeden og vurdering av våre forretningspartnere. I tillegg er det ønskelig at dette skal bidra til at arbeidet med Åpenhetsloven blir bedre kjent og forankret i banken.



Aktsomhetsvurderingsprosessen og medfølgende støttetiltak.

Kilde: OECDs veileder for aktsomhetsvurderinger for ansvarlig næringsliv.

2. Tydeligere risikobasert tilnærming

Til nå har vi konsentrert innsatsen mot de leverandører og forretningspartnere som er vesentlig basert på omsetning. Dette vil fortsatt være et relevant vurderingskriterium, men vi ønsker i større grad å inkludere en risikobasert tilnærming til utvelgelsen av leverandører. Vi vil derfor utarbeide risikomatriser for bedre å rette forespørsel og innsats mot områdene med størst risiko for negative konsekvenser, og følgelig treffe bedre med undersøkelsene våre. Anerkjente risikokilder skal legges til grunn i dette arbeidet.

Forventet resultat av dette tiltaket vil være større innsikt i hvilke områder av vår verdikjede som innehar størst risiko for brudd på menneskerettigheter og anstendige arbeidsforhold, og at vi i forlengelsen av dette kan rette innsatsen mot disse områdene og treffe bedre med våre undersøkelser.

Avsluttende bemerkninger

Denne rapporten er behandlet i bankens ESG-utvalg og vedtatt i styret 22. juni 2026.

4. Kontaktinformasjon

Eventuelle henvendelser knyttet til denne redegjørelsen eller om vårt arbeid med menneskerettigheter og anstendige arbeidsforhold kan rettes til:

Terje Wandsvik
Bærekraftsansvarlig
Selbu Sparebank

Telefon: 95 03 18 44
E-post: tw@selbusparebank.no